

## The Effect of Spatial Identities on the Orientation of the Spatial Pattern of the Vote (Study Example: Esfarayen Constituency)

### Extended Abstract

#### Introduction

Place is the center of geography and identity; it is the manifestation of culture in place. Parliamentary elections, as a political event, play an effective role in representing the voters' spatial identities. The interests of individuals play a decisive role in directing their work. The performance and action of humans are subject to the understanding and perception they have of the surrounding geographical environment, which gives meaning to their interests. The geographical environment is a concept mixed with social, political, economic, and natural factors whose intertwining has played a fundamental role in giving direction and meaning to human character, effort and spatial identity. Elections are the highest level of representation of local identities in heterogeneous constituencies in which local identities are reflected. Due to its geographical location throughout history, Iran has had a wide variety of local identities, among which the elections of the Islamic Council played a role in revealing this diversity of identity and, accordingly, the diversity of spatial voting patterns. In North Khorasan, it is one of those culturally diverse areas from a linguistic point of view, and the identities arising from this diversity have played an effective role in pushing and pulling the votes of the candidates for the election of the Islamic Council. Identities and cultural contexts have sometimes led to the neglect of worthy candidates and competent representatives at the center of national decision-making.

#### Methodology

Esfarayen Constituency includes the cities of Bam, Safi Abad and Markazi, which is the third constituency in the province in terms of population. In terms of language, the residents of this area speak the Kurdish dialect of Kurmanji, Tati, Farsi, and Turkish, and religiously, they follow the Shiite religion. This constituency was a part of the constituencies of Khorasan province until the sixth term of the Islamic Council elections, and from the seventh term, with the separation of Khorasan province, this constituency was assigned to North Khorasan province. Esfarayen Constituency has a representative in the Islamic Council. The current research aims to investigate and analyze the impact of spatial identities arising from linguistic diversity on the orientation of the spatial pattern of voting in the Esfarayen constituency. The methodology governing the text has a descriptive-analytical nature, and the statistics and information needed for the research were collected by the library and field method (questionnaire) and then analyzed using spss software.

#### Conclusion

The result of the research showed that the elements of place identity such as the number of co-citizens and co-speakers of the candidate, ethnicity, co-lingualism, ethnic population and co-

#### ARTICLE INFO

##### Article Type

Research Article

##### Authors

1. Morad Kaviani Rad. Ph.D.

2. Hadi Shakeri\*

۳. Teymor Jaafari. Ph.D.

4. Aliasgar Ghasemi. Ph.D.

1. Associate Professor, Department of Political Geography, Faculty of Geographical Sciences, Kharazmi University, Tehran, Iran.

2. PhD student in Political Geography, Kharazmi University, Tehran, Iran.

3. Assistant professor and faculty member of the Department of Geography and Urban Planning, Kausar University, Bojnord, Iran.

4. Assistant Professor of Political Science Education Department, Faculty of Law and Political Science

##### Correspondence:\*

Address: Department of Political Geography, Kharazmi University, Tehran, Iran.

Email: Hadishakeri@khu.ac.ir

##### Article History:

Received: 24.04.2022

Accepted: 22.06.2022

speakers of the candidate being co-citizens with the election candidate, respectively, had the greatest impact in creating the voter base for the candidate representing the Islamic Council at the constituency level. On the contrary, the parliament candidate's belonging to a particular party, the opinion of religious elders and clan elders, the candidate's experience and education, and the correctness of the candidate were, respectively, less important in getting the votes of the candidates.

**Keywords:** Spatial Identity, Election Geography, Voting Space Pattern, Esfarayen Constituency.

**تاثیر هویت‌های مکانی بر جهت دهی به الگوی فضایی رای (نمونه پژوهی): حوزه انتخابیه اسفراین**  
**مراد کاویانی‌راد**

دانشیار گروه جغرافیای سیاسی، دانشکده علوم جغرافیایی، دانشگاه خوارزمی، تهران، ایران.

**هادی شاکری\***

دانشجوی دوره دکترای جغرافیای سیاسی، دانشگاه خوارزمی، تهران، ایران.

**تیمور جعفری**

استادیار و عضو هیئت علمی گروه جغرافیا و برنامه‌ریزی شهری، دانشگاه کوثر، بجنورد، ایران.

**علی اصغر قاسمی**

استادیار گروه آموزشی علوم سیاسی، دانشکده حقوق و علوم سیاسی، دانشگاه خوارزمی، تهران، ایران.

**چکیده**

کنش افراد تابعی از ادراک محیطی آنها بر بنیاد منافع و مصالح‌شان است. رای دهی به‌عنوان کنشی سیاسی از سوی واجدان حق رای نیز تابعی از ادراک محیطی آنها است که به الگویی فضایی آرا در حوزه انتخابیه جهت و معنا می‌دهد. در آن دست حوزه‌های انتخابیه که هویت‌های مکانی متفاوتی دارند و رقابت بین نواحی مختلف بالا است، مرز بین هویت‌ها به الگوی فضایی آرا جهت می‌دهند. حوزه انتخابیه اسفراین در استان خراسان شمالی از هویت‌های مکانی در قالب زبان نتیجه انتخابات و آراء نامزد پیروز را جهت می‌دهد. مقاله حاضر بر این فرضیه استوار است که همانندی‌های هویتی (زبانی) در قالب هویت‌های مکانی پایه‌ای‌ترین عامل شکل دهی به الگوی فضای آرا در این حوزه انتخابیه هستند. روش شناسی حاکم بر متن ماهیتی توصیفی-تحلیلی دارد و آمار و اطلاعات مورد نیاز پژوهش به روش کتابخانه‌ای و میدانی (پرسش‌نامه) گردآوری شده سپس با بهره‌گیری از نرم‌افزار SPSS بررسی و واکاوی شده است. نتیجه پژوهش نشان داد عناصر هویت مکانی مانند تعداد جمعیت همشهری و همزبان نامزد، قومیت، همزبانی، جمعیت قوم و همزبانان نامزد، همشهری بودن با نامزد انتخاباتی به ترتیب بیشترین تاثیر را در خلق پایگاه رای کاندیدای نمایندگی مجلس شورای اسلامی در سطح حوزه انتخابیه داشته و بالعکس تعلق کاندیدای مجلس به حزب خاص، نظر ریش‌سفیدان و بزرگان طوایف، تجربیات و تحصیلات و اصلح بودن کاندیدا به ترتیب اهمیت کمتری در کسب رای نامزدها داشته است.

**کلمات کلیدی:** هویت مکانی، جغرافیای انتخابات، الگوی فضای رای، حوزه انتخابیه اسفراین.  
 تاریخ دریافت: ۱۴۰۱/۰۲/۰۴  
 تاریخ پذیرش: ۱۴۰۱/۰۴/۰۱  
 نویسنده مسئول: Hadishakeri@khu.ac.ir

**مقدمه**

منافع و مصالح افراد نقش تعیین‌کننده‌ای در جهت دهی به کارکرد آنها دارد. عملکرد و کنش انسان‌ها تابع درک و دریافتی است که از محیط جغرافیایی پیرامون دارند و به منافع آنها معنا می‌بخشد. محیط جغرافیایی مفهومی در آمیخته با فرایندهای اجتماعی، سیاسی، اقتصادی و عوامل طبیعی است که درهم‌تنیدگی آنها در جهت دهی و معنابخشی به منش، کوشش و هویت مکانی انسان نقش بنیادی داشته است. انتخابات عالی‌ترین سطح بازنمایی هویت‌های مکانی در حوزه‌های انتخابیه ناهمگون است که هویت‌های مکانی در آن بازتاب می‌یابند. حوزه انتخابیه اسفراین در خراسان شمالی از آن دست حوزه‌های پر تنوع فرهنگی از دیدگاه زبانی است که هویت‌های برخاسته از این تنوع، نقش موثری در کشش و رانش آراء نامزدهای انتخاباتی مجلس شورای اسلامی داشته‌اند. شناسه‌ها و زمینه‌های فرهنگی که گاه به نادیده شدن نامزدهای شایسته و نمایندگان با صلاحیت در کانون تصمیم‌گیری ملی شده‌اند. حوزه انتخابیه اسفراین شامل شهرستان‌های بام و صفی‌آباد و مرکزی است که از نظر جمعیت، سومین حوزه انتخابیه استان به‌شمار می‌رود. ساکنان این حوزه از نظر زبانی شامل لهجه‌های کردی (کرمانجی)، ترکی، تاتی (فارسی) و از نظر مذهبی نیز پیرو مذهب تشیع هستند. این حوزه تا دوره ششم انتخابات مجلس شورای اسلامی بخشی از حوزه‌های انتخابیه استان خراسان بود و از دوره هفتم با تفکیک استان خراسان، این حوزه به استان خراسان شمالی واگذار شد. حوزه انتخابیه اسفراین یک نماینده در مجلس شورای اسلامی دارد. تحقیق حاضر بر آن است که تاثیر هویت‌های مکانی برخاسته از تنوع زبانی را بر جهت دهی به الگوی فضایی رای در حوزه انتخابیه اسفراین بررسی و واکاوی کند.

**فرضیه تحقیق**

در حوزه‌های انتخابیه ناهمگون فرهنگی، الگوی فضایی آراء از شناسه‌های هویتی برخاسته از قومیت، زبان و تعلق

مکانی برخاسته از این هویت‌ها به همراه وزن جمعیت‌های وابسته این هویت‌ها اثر می‌پذیرد. مقاله حاضر بر این فرضیه استوار است که همانندی‌های هویت در قالب زبان و قومیت در قالب هویت‌های مکانی، اساسی‌ترین عامل شکل‌دهی به الگوی فضای آرا در حوزه انتخابیه اسفراین است.

### روش‌شناسی تحقیق

روش‌شناسی حاکم بر مقاله حاضر نوعاً توصیفی-تحلیلی و روش گردآوری اطلاعات و داده‌ها نیز کتابخانه‌ای (کتاب، نشریات و اینترنت) و پیمایشی (پرسش‌نامه) است. داده‌های برخاسته از پرسش‌نامه با بهره‌گیری از نرم‌افزار SPSS تحلیل و بررسی شده‌اند.

### مفاهیم نظری

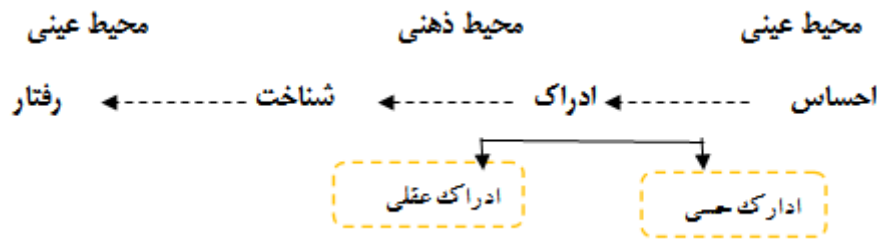
#### جغرافیای انتخابات

جغرافیای انتخابات دیرپاترین گرایش جغرافیای سیاسی است که پیدایش آن با گسترش دموکراسی و به تبع آن، انتخابات و رای‌دهی نسبت سرراستی داشته است. با فراگیرشدن دموکراسی و نقش خواست و آرای مردم در به قدرت رسیدن نامزدهای انتخاباتی، احزاب و جریان‌های سیاسی، توجه به عواملی که به صورت ایستا و پویا به کنش و منش رای‌دهندگان و حوزه‌های انتخابی جهت و معنا می‌دهند را در کانون پژوهش و خوانش انتخابات قرار دادند. انتخابات سوبه‌ها و نمودهای مختلف سیاسی، فرهنگی، اقتصادی، بین‌المللی، جغرافیایی و غیره دارد. از این رو، در حوزه علوم گوناگونی مورد بررسی و واکاوی قرار می‌گیرد. در این میان جغرافیای انتخابات به‌عنوان شاخه‌ای از جغرافیای سیاسی به "مطالعه ابعاد جغرافیایی نتایج انتخابات، سازماندهی و فرایند انتخابات‌ها" می‌پردازد. بر این پایه، زمینه‌ها و عواملی جغرافیایی که در نتایج انتخابات، سطح مشارکت رای‌دهندگان و بسیج احزاب نقش دارند از جستارهای بنیادی جغرافیای انتخابات به‌شمار می‌روند. جغرافیای انتخابات با تاکید بر اینکه رای‌دهندگان ترجیحات خود را در خلا بیان نمی‌کنند و فرایندهای تصمیم‌گیری سیاسی تحت تأثیر درجات متفاوتی از زمینه‌ها و متن‌ها (ملی، ناحیه‌ای و محلی) قرار می‌گیرند، بر نقش بنیادی جغرافیا در انتخابات تاکید می‌کند. کانون مطالعاتی جغرافیای انتخابات، حوزه‌های انتخابی است. این محدوده‌های جغرافیایی در مقام بستری به منظور انتخابات نمایندگان در سطوح مختلف محلی، ناحیه‌ای و ملی، تأثیر قطعی بر ترکیب و کارکرد نهادهای سیاسی حکومت دارد [۸]. در این بین جغرافیای

مشارکت و رفتارهای انتخاباتی از مهمترین مباحث جغرافیای انتخابات محسوب می‌گردند که با بررسی علمی این دو شاخه جغرافیای انتخابات می‌توان بسترهای لازم را برای تحول در روند مشارکت در مناطق مختلف جغرافیایی فراهم ساخت [۲]. جغرافیای انتخابات، رویکرد جغرافیایی به مقوله دموکراسی و انتخابات است که در آن الگوهای رفتار سیاسی شهروندان که برخاسته از تنوع نگرش و مطالبات آنها از ساختارهای اقتصادی، فرهنگی و حقوقی حاکم است به صورت نقشه در می‌آید و بررسی می‌شود [۶]. طی چند دهه اخیر جغرافیای انتخابات به‌عنوان زیر مجموعه جغرافیای سیاسی کند و کاو گسترده‌ای در قلمرو مفاهیم دموکراسی، مشارکت، خاستگاه آراء، وزن مکانی حوزه‌های انتخاباتی، نقش مکان‌ها و غیره داشته است. جغرافیای انتخابات، رویکردی جغرافیایی به مقوله دموکراسی و انتخابات است که در آن الگوهای رفتار سیاسی شهروندان که برخاسته از تنوع نگرش و مطالبات آنها از ساختارهای حاکم است به صورت نقشه در می‌آید و بررسی می‌شود [۴]. جغرافیای سیاسی زمانی صرفاً به مطالعه ادعاها و منازعات انسانی در رابطه با استفاده، شراکت، مالکیت زمین و منابع آن توجه خاصی داشت، امروزه همگام با تحولات به وجود آمده به دنبال یافتن ارتباطات روانی و عاطفی میان مردم و فضاهایی است که زندگی روزمره در آن جریان دارد. به همین دلیل ورود جغرافیای انسان‌گرایانه و رفتاری باعث شد بیشتر به سیاست‌های ناشی از مکان توجه شود تا به موقعیت‌های خشک و بی‌روح جغرافیایی آن بر روی نقشه [۱]. بررسی توزیع و چیدمان فضایی پدیده‌ها، الگوی استقرار و پراکنش جغرافیایی مکان‌ها یکی از سنت‌های دیرپای جغرافیا بوده است. در چهارچوب این سنت، مطالعه فضای جغرافیایی، شناخت قوانین و قواعد فضایی و پیش‌بینی‌هایی که طبق این قوانین صورت می‌گیرد، از زمینه‌های کاربردی دانش جغرافیا است. در این میان، سنت جغرافیای انتخابات نیز بر الگوهای فضایی انتخابات و تحلیل قواعد و الگوهای نتایج آن متمرکز است. نتیجه انتخابات، برایند درهم تنیدگی فرایندهای متعدد اجتماعی، اقتصادی و سیاسی و ادراک محیطی شهروندان از فرایندهای یاد شده است. از این رو، در تحلیل جغرافیای انتخابات دانستن آنچه که در پس این نتایج سیاسی و فرایندهای پیش از این نتایج وجود داشته، امری گریزناپذیر است و مطالعه جغرافیای انتخابات بدون آگاهی کامل از ویژگی‌ها و شناسه‌های اجتماعی و اقتصادی قلمرویی که در آن انتخابات برگزار می‌شود، بی‌معنا است. بر این پایه، جغرافیای انتخابات علمی کاملاً یکپارچه است که در پیوند با علوم تشکیل‌دهنده‌اش یعنی علوم سیاسی و علوم جغرافیایی قرار دارد. با این حال، تاریخ، اقتصاد، روان‌شناسی و علوم



شکل ۲: فرایند کلی ادراک و شناخت



منبع: [۱۱]

### الگوی فضایی رای

سازمان فضایی و الگوهای فضایی برآمده از انتخابات، وجود نگرش‌های متفاوت در رفتار سیاسی رای‌دهندگان در حوزه‌های انتخابیه را نشان می‌دهند. در واقع، در رفتارشناسی رای‌دهندگان این پرسش مطرح است که چه عواملی باعث می‌شود رای‌دهنده به این تصمیم برسد که به شخص یا حزب خاص رای دهد. برای پاسخ به این پرسش، پارادایم‌ها و الگوهای مختلف جامعه‌شناختی، روان‌شناختی، اقتصادی و غیره توسط اندیشمندان مطرح شده است [۱۵]. حوزه‌های انتخاباتی گویای تفاوت‌ها و تمایزهای جغرافیایی، ساختارها، الگوهای فرهنگی و اقتصادی نواحی مختلف کشور به‌شمار می‌روند. از این رو، ماهیتی پویا و دگرگون شونده دارند. بر این پایه، نمایندگان حوزه‌های انتخابیه بازتابی از مناسبات ساختارهای قدرت حوزه‌های انتخاباتی هستند. بر بنیاد چنین تنوعی، همگان به یک طریق و همگون رای نمی‌دهند. الگوهای رای‌دهی، تنوع مکانی دارند و گوناگونی در آنها را می‌توان شناخت. برای نمونه شکاف‌های محلی- ملی به ایجاد تفاوت‌های کوچک و بزرگ در بیان سیاسی و در نتیجه رای دادن می‌انجامد. این شکاف‌ها بر توزیع نمایندگی سیاسی و از آنجا بر جغرافیای رای‌دهی اثر می‌گذارد. پیامدهای آن نیز

نشان می‌دهند که رای‌دهندگان تحت تأثیر حزب اکثریت قرار می‌گیرند. یک اثر مرتبط با این مورد قدرت کاندیداهای محلی در تأثیرگذاری بر رای‌دهندگان در ناحیه محل سکونت آنها است. وقتی نامزد انتخاباتی به مکان جغرافیایی خاصی تعلق دارد، رفتار سیاسی-اجتماعی مردم آن مکان با کل کشور متفاوت است زیرا مردم فکر می‌کنند نامزد ناحیه‌شان می‌تواند مشکلات آنها را بهتر بشناسد و گره‌گشایی کند [۱۹]. در این میان تأثیر همسایگی از آن دست مفاهیمی است که با واژگانی همچون ارزش، تصمیم، رفتار، کنش، تأثیرپذیری و تأثیرگذاری مکان، محیط، زادگاه با جامعه‌شناسی، تاریخ، جغرافیا و غیره در ارتباط است که عموماً ناظر بر مولفه‌های موثر در رای‌گیری و رای‌دهی جغرافیایی انتخابات است. افراد در تعامل روزانه با دیگران (اطرافیان، همسایگان یا بیگانگان) از همگونی و ناهمگونی خود با آنها و همچنین گرایش‌ها و نگرش‌های آنان مطلع می‌شوند. هویت‌های برخاسته از وجوه همسان محیطی، اجتماعی- اقتصادی در پیدایش ویژگی‌هایی همچون اهداف مشترک، احساس و عواطف همسان، روابط متقابل اجتماعی و خلق سازه‌های اکولوژیک انسانی و در نهایت کنش همسان، نمود آشکاری دارد [۲۷].

شکل ۳: تأثیر هویت مکانی بر الگوی فضایی رای



ردیف	نام شهرستان	جمعیت شهری	جمعیت روستایی	جمعیت غیرساکن
۱	اسفراین	۶۳,۸۹۹	۶۲,۹۷۷	۱۳۶
۲	بجنورد	۲۰۷,۱۹۶	۱۵۸,۶۶۵	۳۵
۳	جاجرم	۲۳,۱۰۳	۱۳,۷۹۵	--
۴	شیروان	۸۹,۴۲۰	۶۷,۵۹۴	--
۵	فاروج	۱۵,۵۵۸	۳۶,۷۷۵	۳۱
۶	گرمه	۱۹,۶۵۲	۴,۹۴۷	--
۷	مانه و سملقان	۲۸,۰۴۴	۷۴,۳۱۵	۱,۵۸۵

منبع: [۳۳]

یک حوزه نیز مشترک میان این استان و استان خراسان رضوی است که یک نماینده دارد.

### حوزه انتخابیه اسفراین

استان خراسان شمالی، سه حوزه مستقل برای انتخابات مجلس دارد که در مجموع چهار نماینده را در بر می‌گیرد.

جدول ۲: حوزه های انتخابیه استان خراسان شمالی

ردیف	نام حوزه	جمعیت	شمار نماینده
۱	حوزه انتخابیه اسفراین	۱۲۰,۵۱۳	۱
۲	حوزه انتخابیه شیروان	۱۴۶,۱۴۰	۱
۳	حوزه انتخابیه بجنورد، مانه و سملقان، گرمه، جاجرم و راز و جرگلان	۵۴۷,۲۷۸	۱

### جغرافیای فرهنگی استان

#### الف) دین و مذهب:

ترکمن‌ها و بلوچ‌ها می‌باشد. اقلیت مذهبی اهل سنت شامل دو قوم ترکمن و بلوچ با شاخه‌ی حنفی، در فضای شمال غربی استان مشتمل بر مناطق جرگلان و کالیمانی پراکنده‌اند. از مجموع ۲۸,۳۰۷ کیلومترمربع مساحت استان حدود ۲۴,۷۹۷ کیلومترمربع (۸۷/۶۰ درصد) قلمرو اکثریت شیعه مذهب، نزدیک به ۳۴۶۷ کیلومترمربع (۱۲/۲۵ درصد) قلمرو اقلیت مذهبی اهل سنت و ۴۳ کیلومترمربع (۰/۱۵ درصد) قلمرو تلفیقی هر دو مذهب است [۱۳].

اکثریت قریب به اتفاق مردم در استان خراسان شمالی ۹۹٪/۶ مسلمان‌اند که در مناطق روستایی درصد مسلمانان به ۱۰۰ درصد می‌رسد. حدود ۸۵/۴ درصد از مسلمانان نقاط روستایی استان شیعه‌ی جعفری هستند، مابقی مذاهب کُرمانج‌ها، ترک‌ها، تات‌ها، فارس‌ها و بربرها بوده و بیش از ۱۴/۶ درصد از شاخه‌ی حنفی اهل سنت‌اند که مذهب

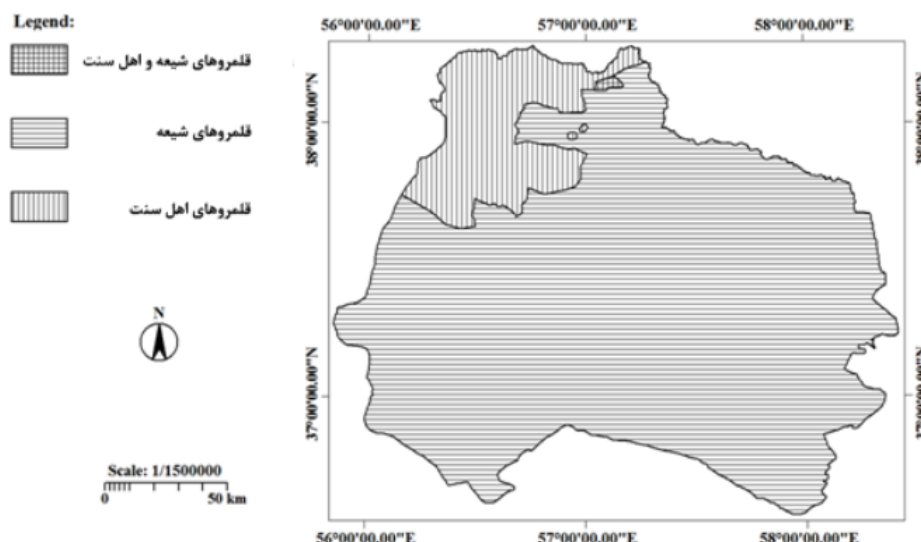
جدول ۳: پراکنش مذاهب در کل استان، شهرستان‌ها و بخش‌ها

ردیف	حوزه انتخابیه	استان/شهرستان	مجموع (km <sup>2</sup> )	قلمرو تلفیقی شیعه و اهل سنت (km <sup>2</sup> )	قلمرو سنت (km <sup>2</sup> )	قلمرو شیعی (km <sup>2</sup> )
۱	استان	مناطق قلمروهای اقوام	24,797	3467	43	28,307
		درصد از مساحت کل استان	87/60	21/25	0/15	100
۲	اسفراین	مرکزی	3454/75	--	--	3454/75
		بام و صفی آباد	1651/75	--	--	1651/75

منبع: [21]



نقشه ۲: پراکندگی مذاهب در استان خراسان شمالی



منبع: [۱۳]

### ب) زبان

براساس اطلاعات موجود در اسناد سجلی اداره کل ثبت احوال، فرهنگ جغرافیایی آبادی‌ها، فرهنگ آبادی‌ها و مکان‌های مذهبی و بررسی میدانی جمعیت‌شناسانه، بیشتر ساکنان آبادی‌های استان خراسان شمالی کرد کُرمانج هستند. این قوم با جمعیت ۲۱۹،۵۹۳ نفر، ۵۵/۶۲ درصد از کل جمعیت آبادی‌های استان را به خود اختصاص داده و در ۵۲۰ آبادی از مجموع ۸۳۵ آبادی دارای سکنه استان گویش کُرمانجی هستند [۱۶]. پس از کردهای کُرمانج‌ها، ترک‌ها با

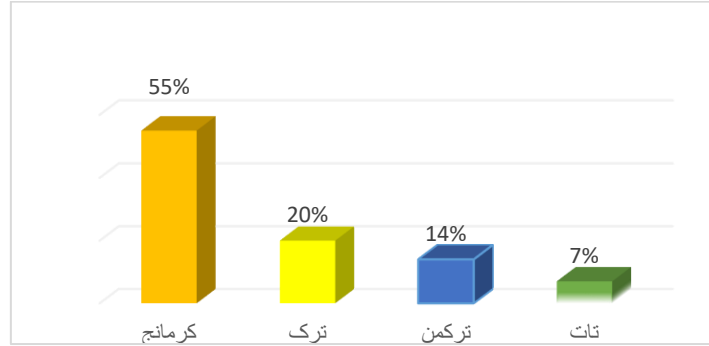
جمعیت ۸۰،۸۴۵ نفر، دومین گروه زبانی هستند که ۲۰/۴۸ درصد از کل جمعیت روستاهای استان را به خود اختصاص داده‌اند و ۱۶۷ آبادی استان گویشور زبان ترکی هستند. ترکمن‌ها با ۵۶،۱۹۷ نفر ۱۴/۲۳ درصد، سومین گروه قومی خراسان شمالی به‌شمار می‌روند و در ۷۸ روستا از خراسان شمالی به زبان ترکمنی صحبت می‌شود. تات‌ها، با ۲۸،۱۱۸ نفر و ۷/۱۲ درصد در رتبه چهارم قرار دارند و در ۷۸ آبادی با زبان تاتی گفتگو می‌کنند و بلوچ‌ها با ۱۴۶۹ نفر و ۰/۳۷ درصد در مرتبه بعدی قرار دارند.

جدول ۴: تعداد و درصد نسبی جمعیت و زبان به تفکیک قومیت

ردیف	اقوام / شناسه‌ها	شمار جمعیت	درصد نسبی جمعیت	آبادی‌های گویش	دارای	مذهب	فرهنگ عمومی
۱	کُرمانج	۲۱۹،۵۹۳	۵۵/۶۲	۵۲۰		شیعه	ایرانی
۲	ترک	۸۰،۸۴۵	۲۰/۴۸	۱۶۷		شیعه	ایرانی
۳	ترکمن	۵۶،۱۹۷	۱۴/۲۳	۷۸		حنفی	رکمنی
۴	تات	۲۸،۱۱۸	۷/۱۲	۷۸		شیعه	ایرانی
۵	بلوچ	۱،۴۶۹	۰/۳۷	۱۲		حنفی	ایرانی
۶	دیگران	۸،۵۷۵	۲/۱۷	۴۵		شیعه	ایرانی
۷	مجموع	۳۹۴،۷۹۷	۱۰۰	۹۰۰		-	-

منبع: [21]

نمودار ۱: درصد نسبی جمعیت به تفکیک قومیت در استان خراسان شمالی



منبع: نگارندگان

### ج) پراکنش جمعیت

استان خراسان شمالی به دلیل تنوع قومی با فرهنگ‌های خاص به «گنجینه‌ی فرهنگ‌ها» شهرت یافته است. تحولات تاریخی و عوامل محیطی در گستره سرزمینی کشور ایران، سبب اسکان اقوام گوناگون تات، ترک، ترکمن، کرد (کرمانج) و بلوچ در این بخش از کشور شده است. بررسی شمار و درصد نسبی جمعیت اقوام ساکن در دهستان‌های استان نشان می‌دهد که دهستان‌های دامن کوه و تکمران به ترتیب با ۷۶۴۳ و ۶۹۴۱ نفر، ۱۰۰ درصد جمعیت شان کرمانج هستند. درباره گویشوران ترک زبان دهستان‌های بام و قوشخانه پایین به ترتیب با ۷۸۶۲ و ۳۵۶۵ نفر، ۹۸/۸۶ و ۷۷/۰۶ درصد جمعیت‌شان گویشور این زبان هستند. بیشترین جمعیت بلوچ مربوط به دهستان شیرین سو در بخش مانه با ۹/۳۳ درصد جمعیت و بیشترین جمعیت مختلط مربوط به دهستان‌های زیارت و آلمه به ترتیب با ۱۱/۷۸ و ۹/۷۳ درصد است. بیشترین قلمرو کرمانج‌ها با ۷۷/۲۲ و ۷۲/۹ درصد از کل مساحت، به ترتیب مربوط به شهرستان‌های فاروج و اسفراین است. درباره قوم ترک، شهرستان‌های اسفراین و بجنورد به ترتیب با ۲۷/۵۹ و ۲۵/۸۵ درصد از کل مساحت گویشور زبان ترکی هستند. ترکمن‌ها به ترتیب با ۴۸/۳۴ و

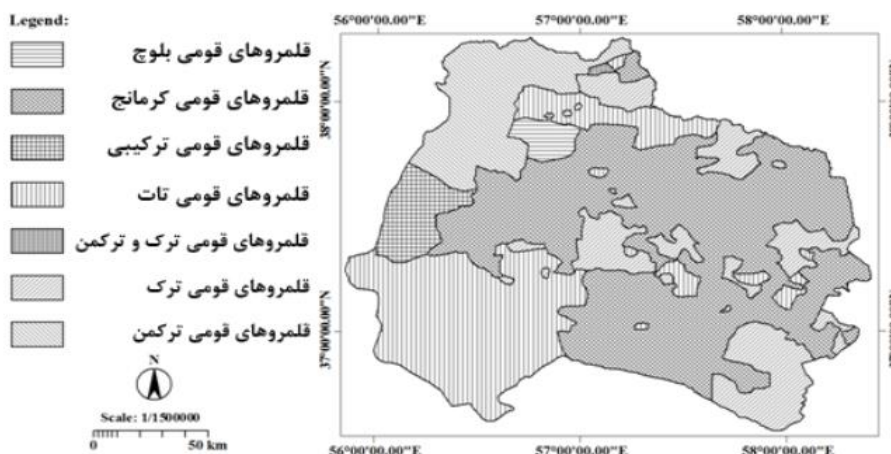
۲۹/۵۱ درصد عمدتاً در شهرستان‌های رازوجرگلان و مانه و سملقان پراکنده‌اند. تات‌ها نیز با ۹۲/۲۲ و ۸۸/۹۸ درصد از کل مساحت بیشتر در شهرستان‌ها گرمه و جاجرم سکنا گزیده‌اند. بیشترین قلمرو بلوچ‌ها با حدود ۷/۵۷ درصد از کل مساحت عمدتاً در منطقه کالیمانی بخش مانه شهرستان مانه و سملقان سکونت دارند. در میان شهرستان‌های این حوزه، فقط آبادی سوخسوهاشم و پیرامون از شهرستان راز و جرگلان محدوده ترکیبی ترک و ترکمن است و منطقه بهکده رضوی و پیرامون و عشق‌آباد مانه در شهرستان مانه و سملقان قلمرو ترکیبی اقوام مختلف از سراسر کشور است. بخش‌های بام و صفی‌آباد و قوشخانه به ترتیب با ۸۵/۱۱ و ۵۷/۳۲ درصد از کل مساحت گویشور زبان ترکی هستند. بخش‌های جرگلان و مانه به ترتیب با ۱۰۰ و ۴۲/۲۵ درصد، بیشتر قلمرو قومی ترکمن هستند. تات‌ها نیز عمدتاً در بخش‌های جلگه سنخواست و مرکزی جاجرم به ترتیب با ۹۵/۱۰ و ۹۵ درصد از کل مساحت از بیشترین تراکم را دارند. بلوچ‌ها هم در بخش مانه و بیشترین قلمرو ترکیبی نیز مربوط به بخش مرکزی شهرستان مانه و سملقان و قلمرو ترک و ترکمن منحصر به بخش غلامان از شهرستان راز و جرگلان است [۱۳].

جدول ۵: پراکندگی اقوام در کل استان و شهرستان اسفراین

نواحی/قلمروهای اقوام	کرمانج‌ها (km <sup>2</sup> )	ترک‌ها (km <sup>2</sup> )	ترکمن‌ها (km <sup>2</sup> )	تات‌ها (km <sup>2</sup> )	بلوچ‌ها (km <sup>2</sup> )	ترک و ترکمن (km <sup>2</sup> )	قلمرو ترکیبی (km <sup>2</sup> )
مساحت در کل استان	۱۲۶۸۰	۴۰۷۸	۳۰۱۹	۶۹۳۶	۴۴۸	۴۳	۱۱۰۳
درصد از مساحت کل استان	۴۴/۷۹	۱۴/۴۱	۱۰/۶۷	۲۴/۵	۱/۵۸	۰/۱۵	۳/۹
اسفراین	۳۳۰۹/۵۰	۲۸/۵۰	—	۲۰۷/۷۵	—	—	—
	۲۴۶	۱۴۰/۷۵	—	—	—	—	—

منبع: [21]

نقشه ۳: پراکندگی اقوام در استان خراسان شمالی



منبع: [21]

### یافته‌های پژوهش

#### یافته‌های میدانی

جامعه آماری تحقیق افراد واجد شرایط رای‌دهی در حوزه انتخابیه اسفراین هستند. با نگرش به جمعیت متناسب شهرها، روستاها، بخش و دهستان‌ها و نیز جمعیت و پراکندگی طوایف این شهرستان از روش سهمیه‌بندی تصادفی استفاده شده و حجم نمونه بر پایه فرمول کوکران ۳۸۳ برآورد شده است. نتیجه این اقدام تهیه پرسش‌نامه‌ای حاوی ۲۰ پرسش درباره پرسش‌های اصلی تحقیق بود. پس از اجرا و گردآوری پرسش‌نامه‌ها، داده‌ها مورد واکاوی قرار گرفت.

#### تجزیه و تحلیل داده‌ها:

در این بخش برای تجزیه و تحلیل داده‌ها ابتدا نتایج توصیفی تحقیق ارائه سپس به آزمون فرضیه‌ها پرداخته می‌شود.

### فراوانی و درصد جنسیت افراد نمونه واجد شرایط

#### رای دهی در حوزه انتخابیه

بررسی ویژگی‌های فردی پاسخ‌دهندگان نشان می‌دهد ۴۱٪/۷ افراد نمونه واجد شرایط در حوزه انتخابیه را زن و ۵۸٪/۲ مرد هستند. وضعیت شغلی پاسخ‌دهندگان در دو طبقه کلی مورد ارزیابی قرار گرفته است در رده بندی شغلی از کل حجم نمونه ۲۲۴ نفر کارمند و ۱۵۹ نفر شغل آزاد را دارند. فراوانی و درصد افراد به تفکیک تحصیلات نشان می‌دهد ۴۴٪ از افراد نمونه تحصیلات دیپلم، ۳۶٪ تحصیلات کارشناسی، ۱۱٪ کارشناسی ارشد و ۹٪ تحصیلات دکتری دارند. فراوانی افراد واجد حق رای در حوزه انتخابیه به تفکیک سن گویای آن است که ۳۷٪ افراد نمونه ۱۸-۳۰ سال، ۳۴ درصد ۳۰-۵۰ سال و ۲۷ درصد بالاتر از ۵۰ سال هستند.

جدول ۶: فراوانی و درصد جنسیت افراد نمونه واجد شرایط رای‌دهی در حوزه انتخابیه

شاخص	فراوانی	درصد	شاخص	فراوانی	درصد	شاخص	فراوانی	درصد
جنسیت	زن	۱۶۰	سن	۱۷۰	۴۴	تحصیلات	دیپلم	۴۱/۷
	مرد	۲۲۳		۱۳۹	۳۶		کارشناسی	۵۸/۲
شغل	کارمند	۲۲۴	۴۵	۱۱	کارشناسی ارشد		۵۸/۴	
	آزاد	۱۵۹	۲۹	۹	دکتری		۴۱/۵	
	کل	۳۵۵						

منبع: یافته‌های پژوهش، ۱۴۰۰

### تحلیل داده‌ها

برای تحلیل داده‌های گردآوری شده و پاسخ به سوالات پژوهش از آزمون T تک نمونه‌ای برای سنجش میانگین‌ها و آزمون T دو گروه مستقل برای مقایسه کلی نظرات افراد واجد شرایط رای‌دهی برای انتخاب نامزد مورد نظر در حوزه

انتخابیه اسفراین براساس جنسیت و نوع شغل و تحلیل واریانس یک طرفه برای متغیر سن و نوع مدرک استفاده شده است. برای شناسایی دیدگاه‌های موجود درباره انتخاب کاندیدای مورد نظر در حوزه انتخابیه و تشخیص معناداری آن

برای سوال‌های مرتبط آزمون T تک متغیره انجام می‌شود.

$$H_0 : \mu = 3$$

$$H_1 : \mu \neq 3$$

فرضیه‌های آماری آزمون عبارت هستند از:

جدول ۷: آزمون T مستقل

متن سوال و شماره آن در پرسش‌نامه	N	Mean	Std. Deviation	Std. Error Mean	t	df	Sig. (2-tailed)
۱- در حوزه انتخابیه شما اقوام و طوایف مختلفی زندگی می‌کنند.	38 3	4.48	.500	.026	57.7 36	38 2	.000
۲- در صورت وجود اقوام مختلف، مشارکت مردم در انتخابات مجلس شورای اسلامی برای من اهمیت دارد.	38 3	4.48	.500	.026	58.0 04	38 2	.000
۳- هنگام رای دادن به کاندیدای مجلس شورای اسلامی مذهب کاندیدا در انتخاب من اهمیت دارد...	38 3	4.45	.589	.030	48.0 38	38 2	.000
۴- هنگام رای دادن به کاندیدای مجلس شورای اسلامی زبان کاندیدا در انتخاب من تأثیر دارد.	38 3	4.51	.501	.026	59.1 10	38 2	.000
۵- نظر ریش سفید یا بزرگ طایفه در انتخاب من نقش تعیین کننده دارد.	38 3	4.59	.493	.025	63.0 25	38 2	.000
۶- تحصیلات کاندیدای مجلس شورای اسلامی در انتخاب فرد مورد نظر من اهمیت دارد.	38 3	4.56	.497	.025	61.4 98	38 2	.000
۷- هنگام رای دادن، تحصیلات و تجربیات کاندیدای مجلس شورای اسلامی برای من مهم است.	38 3	4.55	.543	.028	55.9 86	38 2	.000
۸- هنگام رای دادن، هم زبانی و هم طایفه ای بودن کاندیدا برای من اهمیت دارد.	38 3	4.29	.699	.036	36.0 94	38 2	.000
۹- همشهری بودن کاندیدا در انتخاب من تأثیر دارد.	38 3	4.34	.756	.039	34.7 94	38 2	.000
۱۰- سکونت کاندیدا در حوزه انتخابیه در انتخاب من تأثیر گذار است.	38 3	4.28	.858	.044	29.1 87	38 2	.000
۱۱- دغدغه های عمرانی و توسعه ای که نماینده در تبلیغات خود بیان می دارد در انتخاب من مهم است.	38 3	4.19	1.106	.057	21.0 72	38 2	.000
۱۲- جمعیت قوم و همزبانان کاندیدا در رای آوری کاندیدا اثرگذار است.	38 3	4.11	.933	.048	23.3 43	38 2	.000
۱۳- در رای آوری یک نماینده، تعداد جمعیت همشهری و هم زبان های آن کاندیدا تعیین کننده است.	38 3	4.16	.891	.046	25.4 62	38 2	.000
۱۴- در هنگام رای دادن، اصلح بودن کاندیدا در انتخاب من اهمیت دارد.	38 3	4.45	.594	.030	47.8 16	38 2	.000
۱۵- دغدغه و برنامه کاندیدا برای منطقه یا حوزه انتخابیه، در انتخاب من موثر است.	38 3	4.21	.750	.038	31.4 89	38 2	.000
۱۶- احزاب در رای آوری نمایندگان حوزه انتخابیه نقش دارند.	38 3	4.35	.681	.035	38.7 96	38 2	.000
۱۷- اگر کاندیدی از قومیت شما در انتخابات شرکت نکند، شما نیز در انتخابات مشارکت نمی‌کنید.	38 3	4.02	1.167	.060	17.0 38	38 2	.000
۱۸- اگر کاندیدی از قوم شما در صحنه انتخابات حضور نداشت به سایر کاندیدا رای می‌دهید.	38 3	4.38	.695	.035	38.9 11	38 2	.000
۱۹- اگر کاندیدی از قوم و طایفه من رد صلاحیت شود، به کاندیدی از سایر اقوام رای می‌دهم.	38 3	4.11	.769	.039	28.2 89	38 2	.000
۲۰- در دوره‌های مختلف انتخابات مجلس شورای اسلامی کاندیدی از قومیت‌های مختلف حضور دارند.	38 3	4.23	.742	.038	32.5 04	38 2	.000

منبع: یافته‌های پژوهش، ۱۴۰۰

۰/۱ - برای همه سوال مطرح شده در منطقه بحرانی قرار می‌گیرد- بر این پایه - تمام زمینه‌های مطرح شده از مشارکت رای‌دهی از نظر افراد واجد شرایط- اهمیت دارند. الف: پاسخ به سوالات پرسش‌نامه با استفاده از نتایج آزمون T مستقل بر پایه جنسیت برای مقایسه کلی نظرات افراد واجد شرایط رای‌دهی:

از ۲۰ سوال مطرح شده برای این پژوهش، ۲۰ سوال میانگینی بیش از ۳ دارند. بنابراین، همه سوالات اهمیتی بیش از متوسط برای افراد واجد حق رای درحوزه انتخابیه دارند. فرض صفر همه سوالات پذیرفته نمی‌شود- بدین معنا که بالاتر بودن میانگین‌ها تفاوت معنی‌داری با میانگین مورد مقایسه دارد- از آنجا که آماره t تک نمونه‌ای در سطح آلفای

جدول ۸: خروجی آزمون T مستقل برای بررسی پرسش‌نامه بر اساس جنسیت

Group Statistics					
	جنس	N	Mean	Std. Deviation	Sig.
سوال یک	زن	160	4.48	.501	.705
	مرد	223	4.47	.500	
سوال دو	زن	160	4.49	.501	.781
	مرد	223	4.48	.501	
سوال سه	زن	160	4.40	.693	.045
	مرد	223	4.48	.501	
سوال چهار	زن	160	4.52	.501	.462
	مرد	223	4.50	.501	
سوال پنج	زن	160	4.56	.498	.117
	مرد	223	4.61	.490	
سوال شش	زن	160	4.52	.501	.046
	مرد	223	4.59	.493	
سوال هفت	زن	160	4.52	.560	.249
	مرد	223	4.57	.531	
سوال هشت	زن	160	4.29	.697	.892
	مرد	223	4.29	.703	
سوال نه	زن	160	4.38	.707	.382
	مرد	223	4.32	.791	
سوال ده	زن	160	4.28	.855	.936
	مرد	223	4.28	.861	
سوال یازده	زن	160	4.19	1.102	.936
	مرد	223	4.19	1.111	
سوال دوازده	زن	160	4.10	.946	.965
	مرد	223	4.12	.924	
سوال سیزده	زن	160	4.10	.946	.486
	مرد	223	4.20	.849	
سوال چهارده	زن	160	4.38	.662	.027
	مرد	223	4.50	.536	
سوال پانزده	زن	160	4.20	.751	.918
	مرد	223	4.21	.751	
سوال شانزده	زن	160	4.29	.697	.815
	مرد	223	4.39	.668	
سوال هفده	زن	160	4.00	1.187	.948
	مرد	223	4.03	1.154	
سوال هجده	زن	160	4.38	.716	.868
	مرد	223	4.39	.681	
سوال نوزده	زن	160	4.11	.769	.917
	مرد	223	4.11	.772	

سوال بیست	زن	160	4.22	.744	.932
	مرد	223	4.24	.743	

منبع: یافته‌های پژوهش، ۱۴۰۰

اسفراین می‌پردازد ناهم‌سویی دیده می‌شود نتایج گویای آن هستند، مردان بیشتر از زنان به مذهب کاندیدا، تحصیلات کاندیدا و اصلح بودن کاندیدای مجلس شورای اسلامی در حوزه انتخابیه اسفراین کاندیدای مجلس شورای اسلامی اهمیت می‌دهند.

ب: پاسخ به سوالات پرسش‌نامه با استفاده از نتایج آزمون T مستقل بر بنیاد نوع شغل برای مقایسه کلی نظرات افراد واجد شرایط رای‌دهی:

همان‌گونه که از جدول بالا بر می‌آید، T مستقل مشاهده شده بر پایه جنسیت برای همه سوالات مطرح شده برای این سوال پژوهش معنی‌دار نیست. از این‌رو، تفاوت دو گروه از نظر سوال‌های مطرح شده پژوهش معنی‌دار نیست و می‌توان گفت میان گروه‌ها اتفاق نظر وجود دارد. اما در سوالات سه، شش و چهارده تفاوت وجود دارد و گروه‌ها اختلاف نظر دارند و افراد هم‌سو نیستند. در سوال سه، شش و ۱۴ که به بررسی نظر افراد در زمینه مذهب کاندیدا، تحصیلات کاندیدا و اصلح بودن کاندیدای مجلس شورای اسلامی در حوزه انتخابیه

جدول ۹: آزمون T مستقل برای بررسی سوال نخست بر پایه نوع شغل

Group Statistics					
	شغل	N	Mean	Std. Deviation	Sig.
سوال یک	کارمند	224	4.48	.501	.816
	آزاد	159	4.47	.501	
سوال دو	کارمند	224	4.48	.501	.935
	آزاد	159	4.48	.501	
سوال سه	کارمند	224	4.42	.644	.158
	آزاد	159	4.48	.501	
سوال چهار	کارمند	224	4.52	.501	.585
	آزاد	159	4.50	.502	
سوال پنج	کارمند	224	4.54	.500	.000
	آزاد	159	4.66	.475	
سوال شش	کارمند	224	4.51	.501	.000
	آزاد	159	4.64	.483	
سوال هفت	کارمند	224	4.50	.576	.001
	آزاد	159	4.64	.483	
سوال هشت	کارمند	224	4.29	.701	.980
	آزاد	159	4.30	.699	
سوال نه	کارمند	224	4.38	.693	.129
	آزاد	159	4.29	.837	
سوال ده	کارمند	224	4.28	.861	.917
	آزاد	159	4.28	.856	
سوال یازده	کارمند	224	4.19	1.110	.922
	آزاد	159	4.19	1.103	
سوال دوازده	کارمند	224	4.12	.945	.766
	آزاد	159	4.11	.918	
سوال سیزده	کارمند	224	4.12	.945	.229
	آزاد	159	4.22	.809	
سوال چهارده	کارمند	224	4.40	.627	.128
	آزاد	159	4.53	.537	
سوال پانزده	کارمند	224	4.21	.751	.852
	آزاد	159	4.19	.750	

سوال شانزده	کارمند	224	4.29	.701	.387
	آزاد	159	4.44	.642	
سوال هفده	کارمند	224	4.02	1.183	.784
	آزاد	159	4.01	1.147	
سوال هجده	کارمند	224	4.39	.701	.936
	آزاد	159	4.36	.688	
سوال نوزده	کارمند	224	4.12	.769	.955
	آزاد	159	4.10	.773	
سوال بیست	کارمند	224	4.22	.747	.967
	آزاد	159	4.25	.737	

منبع: یافته‌های پژوهش، ۱۴۰۰

میانگین‌های دو گروه نشان می‌دهد که مشاغل آزاد، بیش از کارمندان به نظر ریش سفید، تحصیلات و تجربیات اهمیت می‌دهند.

ج: پاسخ به سوالات پرسش‌نامه با استفاده از تحلیل واریانس یک طرفه بر پایه نوع سن برای مقایسه کلی نظرات افراد واجد شرایط رای‌دهی:

نتایج آزمون  $t$  مستقل درباره نظر افراد واجد حق رای بر پایه نوع شغل نشان می‌دهد که  $t$  مستقل مشاهده شده بر پایه نوع شغل در بیست سوال معنی‌دار نیست. از این رو، تفاوت دوگروه از نظر سوال‌های مطرح شده معنی‌دار نیست. بدین معنا که میان گروه‌ها اتفاق نظر وجود دارد اما در سؤالات پنج، شش و هفت تفاوت میان گروه‌ها معنی‌دار نیست. براین اساس، تفاوت دو گروه از نظر زمینه‌های مربوط به مشارکت معنی‌دار است و گروه‌ها با هم اختلاف نظر دارند. هم‌سنجی

جدول ۱۰: آزمون  $F$  برای بررسی سوالات پرسش‌نامه بر پایه نوع سن

## ANOVA

		Sum of Squares	df	Mean Square	F	Sig.
سوال یک	بین گروهها	.005	2	.003	.010	.990
	درون گروهها	95.509	380	.251		
	جمع	95.514	382			
سوال دو	بین گروهها	.008	2	.004	.015	.985
	درون گروهها	95.632	380	.252		
	جمع	95.640	382			
سوال سه	بین گروهها	.592	2	.296	.852	.427
	درون گروهها	132.061	380	.348		
	جمع	132.653	382			
سوال چهار	بین گروهها	.019	2	.010	.039	.962
	درون گروهها	95.678	380	.252		
	جمع	95.697	382			
سوال پنج	بین گروهها	4.107	2	2.053	8.796	.000
	درون گروهها	88.713	380	.233		
	جمع	92.820	382			
سوال شش	بین گروهها	3.186	2	1.593	6.644	.001
	درون گروهها	91.122	380	.240		
	جمع	94.308	382			
سوال هفت	بین گروهها	3.427	2	1.713	5.961	.003
	درون گروهها	109.226	380	.287		
	جمع	112.653	382			
سوال هشت	بین گروهها	.067	2	.033	.068	.934
	درون گروهها	186.763	380	.491		
	جمع	186.830	382			
سوال نه	بین گروهها	.561	2	.280	.489	.614
	درون گروهها	217.946	380	.574		
	جمع	218.507	382			
سوال ده	بین گروهها	.001	2	.000	.001	.999
	درون گروهها	281.106	380	.740		
	جمع	281.107	382			
سوال یازده	بین گروهها	.003	2	.001	.001	.999
	درون گروهها	467.083	380	1.229		
	جمع	467.086	382			
سوال دوازده	بین گروهها	.215	2	.107	.123	.884
	درون گروهها	331.957	380	.874		
	جمع	332.172	382			
سوال سیزده	بین گروهها	.375	2	.187	.235	.791
	درون گروهها	302.910	380	.797		
	جمع	303.285	382			
سوال چهارده	بین گروهها	1.994	2	.997	2.852	.059
	درون گروهها	132.862	380	.350		
	جمع	134.856	382			
سوال پانزده	بین گروهها	.187	2	.094	.166	.847
	درون گروهها	214.518	380	.565		
	جمع	214.705	382			



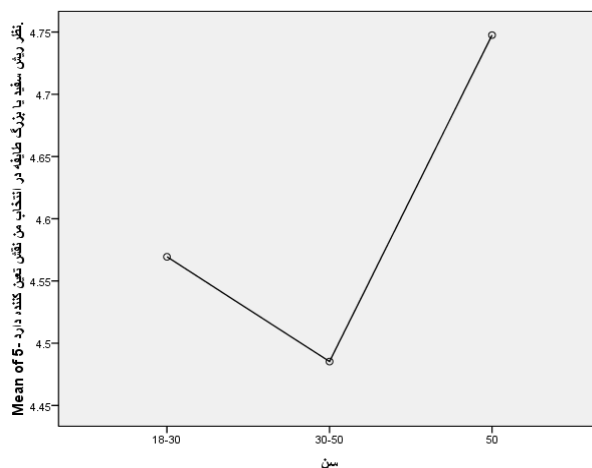
سوال شانزده	بین گروهها	4.335	2	2.167	4.767	.009
	درون گروهها	172.783	380	.455		
	جمع	177.117	382			
سوال هفده	بین گروهها	.484	2	.242	.177	.838
	درون گروهها	519.422	380	1.367		
	جمع	519.906	382			
سوال هجده	بین گروهها	.024	2	.012	.025	.975
	درون گروهها	184.320	380	.485		
	جمع	184.345	382			
سوال نوزده	بین گروهها	.210	2	.105	.176	.838
	درون گروهها	225.963	380	.595		
	جمع	226.172	382			
سوال بیست	بین گروهها	.263	2	.132	.238	.788
	درون گروهها	210.055	380	.553		
	جمع	210.319	382			

منبع: یافته‌های پژوهش، ۱۴۰۰

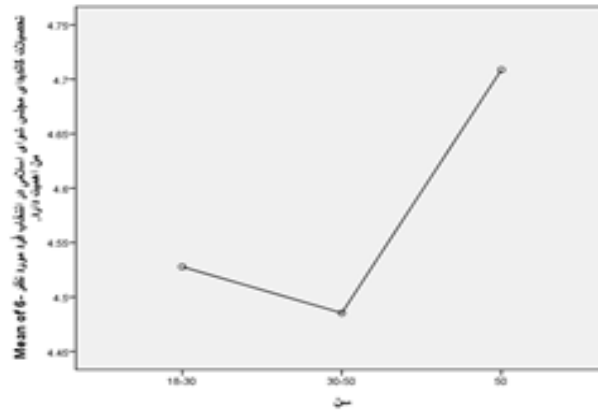
برای تعیین تفاوت معنی‌دار میان گروه‌ها از آزمون شفیه استفاده شد که نتایج گویای آن هستند که در زمینه مهم بودن نظر ریش سفید یا بزرگ طایفه در سوال پنج بین گروه سنی ۱۸-۳۰ سال، ۳۰ تا ۵۰ سال و ۵۰ سال به بالا تفاوت معنی‌دار وجود دارد. نتایج آزمون نشان می‌دهند، افراد ۵۰ سال به بالا بیش از دیگر گروه‌های سنی به نظر ریش سفید اهمیت می‌دهند (نمودار ۱)

نتایج آزمون تحلیل واریانس یک طرفه درباره نظر افراد واجد حق رای بر پایه نوع سن نشان می‌دهد که نظر افراد واجد شرایط برای همه سوال‌های پژوهش با هم در یک سطح یا برابر است و تفاوت معنی‌داری میان گروه‌ها وجود ندارد. بدین معنا که گروه‌ها با یکدیگر اتفاق نظر دارند. اما در سوالات پنج، شش، هفت، چهارده و شانزده این تفاوت وجود دارد و گروه‌ها اختلاف نظر دارند و نظر افراد با هم برابر نیست.

نمودار ۱: تاثیر نظر ریش سفید در رای آوری نمایندگان حوزه انتخابیه به تفکیک گروه سنی



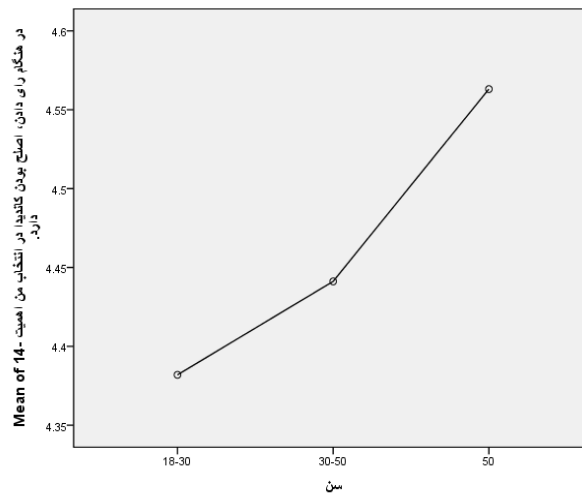
نمودار ۲: تاثیر تحصیلات کاندیدا در رای آوری نمایندگان حوزه انتخابیه به تفکیک گروه سنی



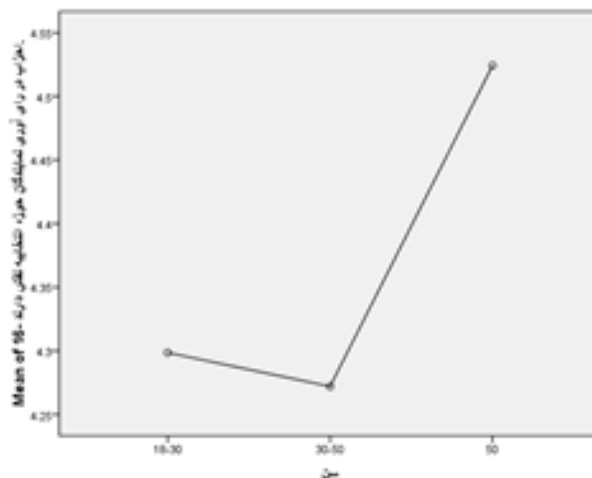
اسلامی اهمیت می‌دهند (نمودار ۲) سؤال چهارده که اصلح بودن نماینده در انتخاب کاندیدا را می‌سنجد نتایج آزمون نشان می‌دهند با افزایش سن و قرار گرفتن در گروه سنی بالاتر اصلح بودن کاندیدا در هنگام انتخاب فرد موردنظر اهمیت بیشتری می‌یابد (نمودار ۴)

در سوال شش و هفت که به بررسی نظر افراد درباره میزان اهمیت تحصیلات و تجربیات نامزد مجلس شورای اسلامی در حوزه انتخابیه اسفراین می‌پردازد ناهم‌سویی دیده می‌شود: نتایج گویای آن هستند که افراد ۵۰ سال به بالا بیشتر از دیگر گروه‌های سنی به تحصیلات و تجربیات نامزد مجلس شورای

نمودار ۴: تاثیر اصلح بودن کاندیدا در رای آوری نمایندگان حوزه انتخابیه اسفراین به تفکیک سن



نمودار ۵: تاثیر احزاب در رای آوری نمایندگان حوزه انتخابیه اسفراین به تفکیک سن /



د: پاسخ به سوالات پرسش‌نامه با استفاده از تحلیل واریانس یک طرفه به تفکیک تحصیلات برای مقایسه کلی نظر افراد واجد شرایط رای‌دهی:

سوال شانزده نقش احزاب برای حوزه انتخابیه پرسیده شده که میان گروه‌ها ناهم‌سویی دیده می‌شود و نشان می‌دهد گروه سنی ۵۰-۳۰ سال کمتر از دیگر گروه‌های سنی و گروه سنی بیشتر از ۵۰ سال به حزب نامزد انتخاباتی بیشترین اهمیت را می‌دهند(نمودار ۵)

جدول ۱۱: آزمون F برای بررسی سوالات پرسش‌نامه به تفکیک تحصیلات

ANOVA						
		Sum of Squares	df	Mean Square	F	Sig.
سوال یک	بین گروهها	.005	3	.002	.007	.999
	درون گروهها	95.509	379	.252		
	جمع	95.514	382			
سوال دو	بین گروهها	.002	3	.001	.002	1.000
	درون گروهها	95.638	379	.252		
	جمع	95.640	382			
سوال سه	بین گروهها	.662	3	.221	.634	.594
	درون گروهها	131.991	379	.348		
	جمع	132.653	382			
سوال چهار	بین گروهها	.110	3	.037	.146	.932
	درون گروهها	95.587	379	.252		
	جمع	95.697	382			
سوال پنج	بین گروهها	7.248	3	2.416	10.701	.000
	درون گروهها	85.572	379	.226		
	جمع	92.820	382			
سوال شش	بین گروهها	7.512	3	2.504	10.933	.000
	درون گروهها	86.797	379	.229		
	جمع	94.308	382			
سوال هفت	بین گروهها	8.156	3	2.719	9.861	.000
	درون گروهها	104.496	379	.276		
	جمع	112.653	382			
سوال هشت	بین گروهها	.041	3	.014	.028	.994
	درون گروهها	186.789	379	.493		
	جمع	186.830	382			
سوال نه	بین گروهها	.476	3	.159	.276	.843
	درون گروهها	218.030	379	.575		
	جمع	218.507	382			
سوال ده	بین گروهها	.058	3	.019	.026	.994
	درون گروهها	281.049	379	.742		
	جمع	281.107	382			
سوال یازده	بین گروهها	.126	3	.042	.034	.992
	درون گروهها	466.961	379	1.232		
	جمع	467.086	382			
سوال دوازده	بین گروهها	.178	3	.059	.068	.977
	درون گروهها	331.994	379	.876		
	جمع	332.172	382			

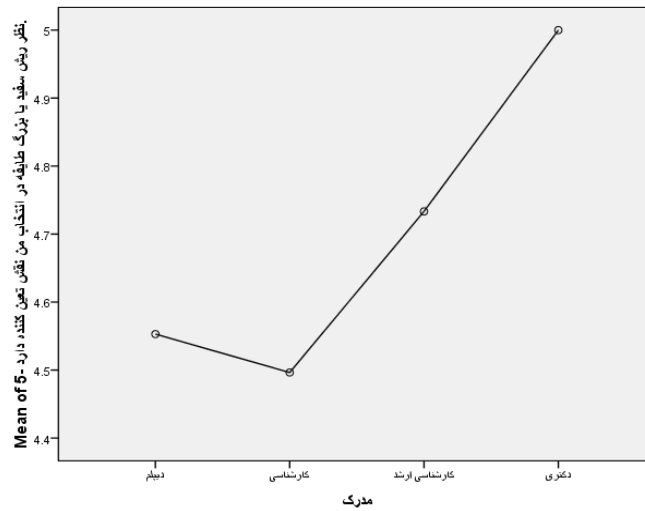
سوال سیزده	بین گروه‌ها	2.024	3	.675	.849	.468
	درون گروه‌ها	301.260	379	.795		
	جمع	303.285	382			
سوال چهارده	بین گروه‌ها	3.065	3	1.022	2.938	.033
	درون گروه‌ها	131.791	379	.348		
	جمع	134.856	382			
سوال پانزده	بین گروه‌ها	.106	3	.035	.063	.980
	درون گروه‌ها	214.599	379	.566		
	جمع	214.705	382			
سوال شانزده	بین گروه‌ها	6.236	3	2.079	4.611	.003
	درون گروه‌ها	170.881	379	.451		
	جمع	177.117	382			
سوال هفده	بین گروه‌ها	.171	3	.057	.042	.989
	درون گروه‌ها	519.735	379	1.371		
	جمع	519.906	382			
سوال هجده	بین گروه‌ها	.430	3	.143	.296	.829
	درون گروه‌ها	183.914	379	.485		
	جمع	184.345	382			
سوال نوزده	بین گروه‌ها	.049	3	.016	.027	.994
	درون گروه‌ها	226.124	379	.597		
	جمع	226.172	382			
سوال بیست	بین گروه‌ها	.183	3	.061	.110	.954
	درون گروه‌ها	210.135	379	.554		
	جمع	210.319	382			

منبع: یافته‌های پژوهش، ۱۴۰۰

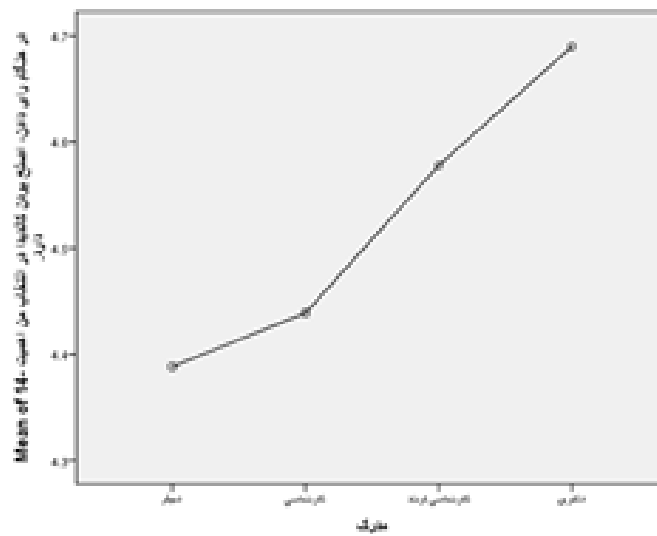
شش، هفت، چهارده و شانزده که به بررسی نظر افراد درباره نظر ریش سفید، میزان اهمیت تحصیلات و تجربیات، اصلاح‌بودن و حزب نامزد مجلس شورای اسلامی در حوزه انتخابیه اسفراین می‌پردازد ناهم‌سویی دیده می‌شود نتایج گویای آن هستند که افراد دارای تحصیلات دکتری بیشتر و کارشناسی کمتر از دیگر افراد به نظر ریش سفید، تحصیلات و تجربیات و اصلاح بودن کاندیدا اهمیت می‌دهند (نمودار ۶)

نتایج آزمون تحلیل واریانس یک طرفه درباره نظر افراد واجد حق رای به تفکیک تحصیلات نشان می‌دهد که نظر افراد واجد شرایط برای همه سوال‌های پژوهش با هم در یک سطح و برابر است و تفاوت معنی‌داری میان گروه‌ها نیست و گروه‌ها با یکدیگر هم‌سو هستند. اما در سوالات پنج، شش، هفت، چهارده و شانزده تفاوت وجود دارد و گروه‌ها اختلاف نظر دارند و افراد هم‌سو نیستند. برای تعیین تفاوت معنی‌داری میان گروه‌ها از آزمون شفه استفاده شد. در سوالات پنج،

نمودار ۶: تاثیر نظر ریش سفید در رای آوری نمایندگان حوزه انتخابیه به تفکیک تحصیلات



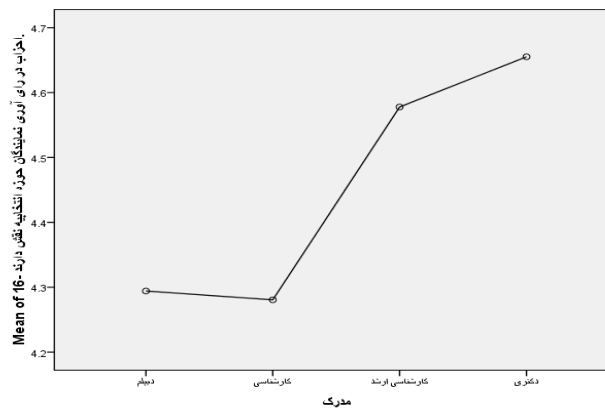
نمودار ۷: تأثیر اصلاح بودن کاندیدا در رای آوری نمایندگان حوزه انتخابیه به تفکیک تحصیلات



دارای تحصیلات دکتری بیشتر از دیگر افراد با تحصیلات مختلف به حزب وابسته کاندیدا برای حوزه انتخابیه اهمیت می‌دهند. (نمودار ۸)

سوال چهارده که اصلاح بودن کاندیدا را بررسی می‌کند نشان می‌دهد هر چه تحصیلات افراد بیشتر شود بیشتر به اصلاح بودن کاندیدا اهمیت می‌دهند. (نمودار ۷) سوال شانزده که به حزب متبوع کاندیدا می‌پردازد نشان می‌دهد افراد

نمودار ۸: تأثیر احزاب بر رای آوری نمایندگان حوزه انتخابیه به تفکیک تحصیلات



جدول ۱۲: رتبه بندی سوال‌های متغیرهای تحقیق

سوال	میانگین رتبه	اولویت
۱۳- در رای آوری یک نماینده، تعداد جمعیت همشهری و هم زبان های آن کاندیدا تعیین کننده است.	۱۲/۹۴	اول
۸- هنگام رای دادن، هم زبانی و هم طایفه ای بودن کاندیدا برای من اهمیت دارد.	۱۲/۸۸	دوم
۹- همشهری بودن کاندیدا در انتخاب من تاثیر دارد.	۱۲/۸۲	سوم
۸- سکونت کاندیدا در حوزه انتخابیه در انتخاب من تاثیر گذار است. (تعلق مکانی)	۱۲/۸۱	چهارم
۱۲- جمعیت قوم و همزبانان کاندیدا در رای آوری کاندیدا اثرگذار است.	۱۲/۷۶	پنجم
۴- هنگام رای دادن به کاندیدای مجلس شورای اسلامی زبان کاندیدا در انتخاب من تاثیر دارد.	۱۲/۵۸	ششم
۳- هنگام رای دادن به کاندیدای مجلس شورای اسلامی مذهب کاندیدا در انتخاب من اهمیت دارد.	۱۲/۲۴	هفتم
۷- هنگام رای دادن، تحصیلات و تجربیات کاندیدای مجلس شورای اسلامی برای من مهم است.	۱۲/۱۷	هشتم
۶- تحصیلات کاندیدای مجلس شورای اسلامی در انتخاب فرد مورد نظر من اهمیت دارد.	۱۲/۱۵	نهم
۱۷- اگر کاندیدایی از قومیت شما در انتخابات شرکت نکند، شما نیز در انتخابات مشارکت نمی کنید.	۱۲/۱۳	دهم
۱۱- دغدغه های عمرانی و توسعه ای که نماینده در تبلیغات خود بیان می دارد در انتخاب من مهم است	۱۲/۱۲	یازدهم
۱۵- دغدغه و برنامه کاندیدا برای منطقه یا حوزه انتخابیه، در انتخاب من موثر است.	۱۲/۰۶	دوازدهم
۱۴- در هنگام رای دادن، اصلح بودن کاندیدا در انتخاب من اهمیت دارد.	۱۰/۵۸	سیزدهم
۲۰- در دوره های مختلف انتخابات مجلس شورای اسلامی کاندیدایی از قومیت های مختلف حضور دارند.	۱۰/۳۳	چهاردهم
۱۸- اگر کاندیدایی از قوم شما در صحنه انتخابات حضور نداشت به سایر کاندیدا رای می دهید.	۱۰/۱۲	پانزدهم
۱۹- اگر کاندیدایی از قوم و طایفه من رد صلاحیت شود، به کاندیدایی از سایر اقوام رای می دهم.	۱۰/۰۴	شانزدهم
۳- نظر ریش سفید یا بزرگ طایفه در انتخاب من نقش تعیین کننده دارد.	۶/۷۱	هفدهم
۱- در حوزه انتخابیه شما اقوام و طوایف مختلفی زندگی می کنند.	۴/۷۰	هجدهم
۲- در صورت وجود اقوام مختلف، مشارکت مردم در انتخابات مجلس شورای اسلامی برای من اهمیت دارد.	۳/۹۸	نوزدهم
۱۶- احزاب در رای آوری نمایندگان حوزه انتخابیه نقش دارند.	۳/۸۹	بیستم

منبع: یافته های پژوهش، ۱۴۰۰

و سوال ۱۶ (نقش وابسته بودن کاندیدا به حزب خاص در رای آوری کاندیدا) با میانگین ۳/۸۹ در اولویت آخر قرار دارد و پرسش شوندهگان این سوال را به عنوان یک دیدگاه مهم تلقی نمی کنند. میانگین سوالات مرتبط با این متغیر در یک طیف قرار دارد و دامنه ای از ارقام ۱۲/۹۴ تا ۳/۸۹ را در بر می گیرد.

نتایج آزمون فرید من برای رتبه بندی سوال های دیدگاه های مشارکت از نظر افراد واجد شرایط رای دهی نشان می دهد که سوال ۱۳ (تعداد جمعیت همشهری و هم زبان های کاندیدا که نقشی تعیین کننده در انتخاب کاندیدا دارد) با میانگین ۱۲/۹۴ از نظر پرسش شوندهگان دارای اولین اولویت

جدول ۱۳: نتایج انتخابات دوره های دهم و یازدهم در حوزه انتخابیه اسفراین

نام و نام خانوادگی	درصد آرا
<b>دهمین دوره</b>	
هادی قوامی	۳۴٪
امان الله حسین پور	۲۹٪
محمد رضا حاتمی	۲۷٪
محمد جواد طیبی	۷٪
مهدی قاسمی فرد	۱٫۵٪
علی زارعی	۰٫۲٪
ثمانه جهانیان	۰٫۲٪
رسول هادیان فرد	۰٫۱٪
<b>یازدهمین دوره</b>	
امان الله حسین پور	۳۴٪
هادی قوامی	۲۹٪
غلامحسین آرام	۲۷٪
قاسم عباس پور	۷٪
مسلم غلامی	۱٫۵٪
حسن ابراهیم زاده	۰٫۲٪
میثم لعل عوض پور	۰٫۲٪

عباس زحمتی ایرج	۰,۱٪
کریم زمانی	۰,۱٪

منبع: [19]

## نتیجه گیری

مشارکت سیاسی در تصمیم‌گیری به‌عنوان واکنشی فردی در امور عمومی جامعه و زیستگاه تابع طیفی از عوامل مختلف محیطی و ادراک محیطی آنها است. ادراک محیطی به‌عنوان یکی از عوامل تأثیرگذار در کنش سیاسی افراد در زمان انتخابات رای‌دهندگان جهت و معنا می‌دهد. بر پایه این یافته‌ها هر اندازه مقیاس انتخابات کوچک‌تر (فروملی) باشد این هویت‌ها نمود بیشتری می‌یابند. پژوهش حاضر در پی بررسی ارتباط هویت‌های مکانی (زبانی) با الگوی فضایی رای در حوزه انتخابیه اسفراین بود. نتایج تحلیل واریانس یکطرفه و T مستقل نشان داد که پاسخ به سوالات بر پایه جنسیت به این مهم انجامیده با نگرش به اینکه در سوالات سه، شش و چهارده ناهم‌سویی دیده می‌شود. مردان بیشتر از زنان به مذهب کاندیدا، تحصیلات و اصلح بودن کاندیدای مجلس در حوزه انتخابیه اسفراین اهمیت می‌دهند. بر پایه نوع شغل، مقایسه کلی دیدگاه افراد واجد شرایط به این مهم می‌انجامد با نگرش به پرسش‌های پنج، شش و هفت تفاوت میان گروه‌ها معنادار نیست و اختلاف نظر دیده می‌شود به‌گونه‌ای که مشاغل آزاد بیش از کارمندان به نظر ریش سفید، تحصیلات و تجربیات اهمیت می‌دهند. تحلیل سوالات بر پایه سن با نگرش به واریانس یک‌طرفه نشان داد که گروه‌ها در بیشتر سوالات به‌جز در سوالات پنج، شش، هفت، چهارده و شانزده با هم اتفاق نظر دارند. نتایج گویای آن هستند که افراد ۵۰ سال به بالا بیشتر از دیگر گروه‌های سنی به دیدگاه ریش سفید و تحصیلات و تجربیات نامزد اهمیت داده و گروه سنی ۳۰-۵۰ سال کمتر از دیگر گروه‌های سنی و همچنین گروه سنی بیشتر از ۵۰ سال به حزب نامزد انتخاباتی بیشتری اهمیت را می‌دهند.

نتایج سوالات بر پایه تحصیلات به این مهم انجامید که اختلاف در سوالات پنج، شش، هفت، چهارده و شانزده تفاوت معنادار وجود دارد که بدان معنا است که افراد دارای تحصیلات دکتری بیشتر و کارشناسی کمتر از دیگر افراد نظر ریش سفید، تحصیلات و تجربیات و اصلح بودن کاندیدا اهمیت می‌دهند و افراد با تحصیلات دکتری بیشتر از دیگر افراد با تحصیلات مختلف به حزب وابسته کاندیدا برای حوزه انتخاباتی اهمیت می‌دهند. بنابراین، با نگرش به فرضیه مقاله مبنی بر این موضوع که همانندی‌های هویتی (زبانی) در قالب هویت‌های مکانی اساسی‌ترین عامل شکل دهی به الگوی

فضایی رای در این حوزه انتخابیه است. طبق تحلیل‌های بالا، فرضیه فوق تأیید می‌شود که در سوالات پیونددار با همشهری، همزبانی و همسایگی اهمیت می‌دهند و تفاوت معناداری وجود ندارد و در بیشتر متغیرهای پژوهش یک نظر بوده و فرضیه را تأیید می‌کنند. از این رو، نتایج برخاسته از مطالعات میدانی گویای تأیید فرضیه پژوهش در حوزه انتخابیه اسفراین هستند. برای نمونه عواملی مانند زبان و مذهب کاندیدای انتخاباتی، همشهری بودن با کاندیدا، همزبانی و هم‌طایفه‌ای بودن و سکونت کاندیدا در حوزه انتخابیه در تعیین رفتار انتخاباتی رای‌دهندگان موثر بوده و فرضیه پژوهش که هویت‌های مکانی و تعلق مکانی به آرای رای‌دهندگان جهت می‌دهد پذیرفته می‌شود. دیگر آنکه که در شکل دهی به رفتار انتخاباتی مردم احزاب نقش موثری نداشته‌اند. از این رو، کاندیداها نیز در جریان تبلیغات انتخاباتی کمتر بر وابستگی حزبی خود تأکید داشته و بیشتر بر جنبه همزبان و همشهری بودن تأکید داشته‌اند.

**تشکر و قدردانی:** موردی توسط نویسندگان گزارش نشده است.

**تأییدیه‌های اخلاقی، تعارض منافع:** موردی توسط نویسندگان گزارش نشده است.

**سهم نویسندگان و منابع مالی/حمایت‌ها:** موردی توسط نویسندگان گزارش نشده است.

## Refrence:

1. Kaviani Rad, Murad and Ali Azizi. The Role of Spatial Identity in the Emergence of Political Action, A Case Study: Tehran's Revolution Square and Street. Journal of Applied Research in Geographical Sciences, Vol. 17, No. 20, 174, 2018. [In Persian]
2. Iran Statistics Center. Statistical Yearbook (2013) of North Khorasan. Tehran: Publications of Iran Statistics Center. [In Persian]
3. Naghizadeh, Mohammad and Ostadi, Maryam. Comparative Comparison of the Concept of Perception and Its Process in the Philosophy and Psychology of the Environment and its Application in



- Geography. Tehran: Strategic Studies Research Institute Publications, 263, 2013. [In Persian]
12. Archea, J. The Place of Architectural Factors in Behavioral Theories of Privacy. In J.L. Nasar and Wolfgang F.E. Preiser. Directions in Person-Environment Research and Practice. Aldershot: Ashgate, 1999.
  13. Bartuska, Tom J. Understanding Environment: Built and Natural, in Wendy R. McClure and Tom J. Bartuska (eds), The Built Environment A Collaborative Inquiry into Design and Planning. John Wiley and Sons. 33, 2007.
  14. Canter D. The Purposive Evaluation of Places: A Facet Approach Journal of Env. Behav. 15: 659-98, 1983. Forest, Benjamin. Electoral Geography: From Mapping Votes to Representing Power. Geography Compass, November 2017.
  15. Nasar, J.L., & Kang, J. House Style Preferences and Meanings Across Taste Cultures. Landscape and Urban Planning, 44, 33-42, 1999.
  16. Proshansky, H. The Self and the City. Environment and Behavior. 10(2), 147-169, 1978.
  17. Relph, E. Place and Placelessness. London: Pion, 1976.
  18. Taylor ,peter & Johnston, Ronald. Geography of Election. London: Croom Helm, 1979.
  19. Esfarayen County Governorate. Design. Islamic Architecture Research Quarterly 2, 14-3, 2013. [In Persian]
  4. Rahmati, Ali. Ethnic and Geographical Culture of North Khorasan Cities and Settlements. First Edition, Bojnord: Bijan Yord Publishing, 2014. [In Persian]
  5. Kaviani-Rad, Murad. Geography of Elections with Influence on Presidential Elections in Iran. Khwarazmi University, 36. 2012. [In Persian]
  6. Kaviani Rad, Murad, Qarebeigi, Mosaieb. Geography of Elections: Foundations, Concepts and Approaches. Strategic Studies Research Institute, First Edition, Tehran, 2016. [In Persian]
  7. Kaviani Rad, Murad, Fatahi, Mostafa. The Effect of Spatial Identity on National Integration. Journal Of Planning and Space Planning, No. 1 (Series 73), 484, 2013. [In Persian]
  8. Pishgahi Fard, Zahra et al. Collection of Articles on the Geography of Iran's Elections. Vol. 1, Jihad Academic Publications, 245, 2012. [In Persian]
  9. Pishgahi Fard, Zahra and Haider Lotfi. An Analysis of Participation in the Presidential Elections of Iran, A Case Study of Semnan. Sarzemen Quarterly, Year 4, No. 15, 83, 2006. [In Persian]
  10. Jafari, Teymor. Statistical Survey and Geographical Analysis of the Ethnic Groups Living in North Khorasan Settlements. North Khorasan Police Science Quarterly, Second Year, Seventh Issue, Autumn, 21, 2014. [In Persian]
  11. Hafez Nia, Mohammadreza and Murad Kaviani Rad. Philosophy of Political